

ORIENTIERUNGS VERANSTALTUNG



Institut für England- und
Amerikastudien
Geschäftszimmer IG 4.251
069/79832374

BA ENGLISH STUDIES

Dr. Daniel Dornhofer

d.dornhofer@em.uni-frankfurt.de

BA AMERICAN STUDIES

Prof. Dr. Bernd Herzogenrath

herzogenrath@em.uni-frankfurt.de

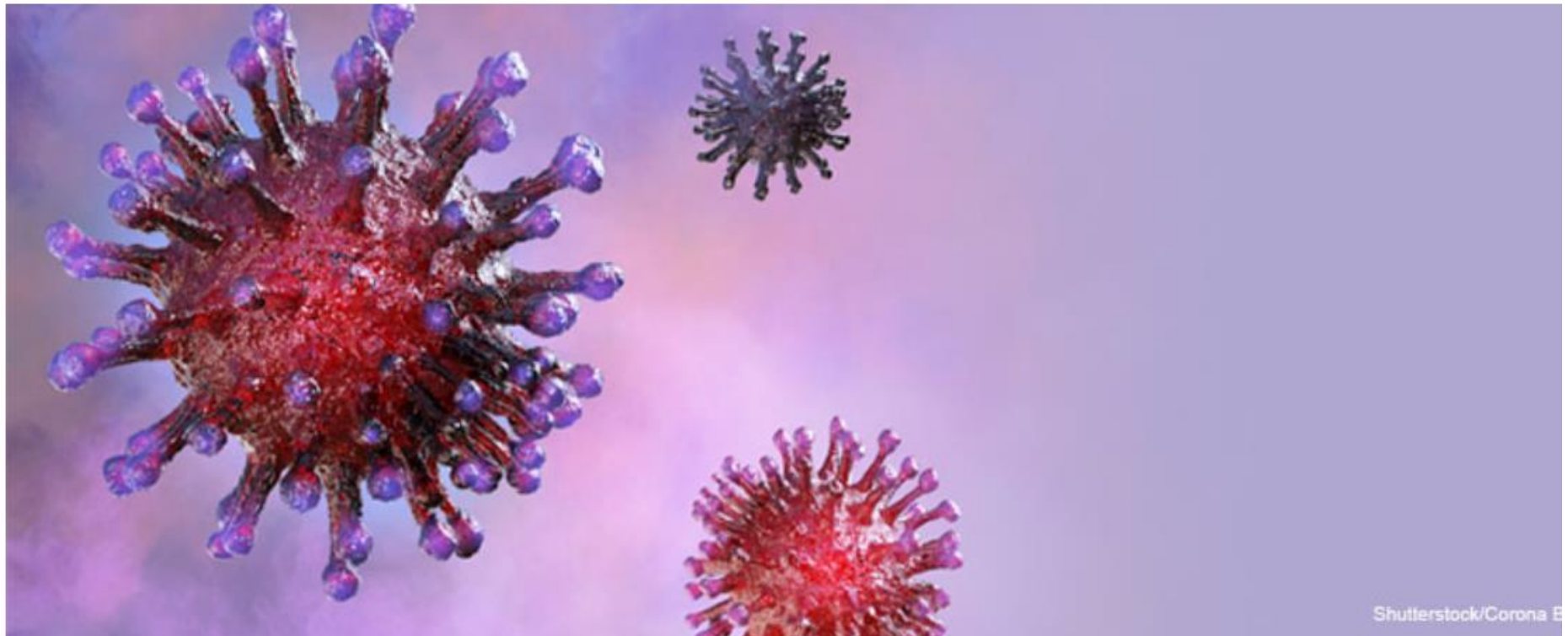
LEHRAMTSSTUDIENGÄNGE

Prof. Dr. Britta Viebrock

viebrock@em.uni-frankfurt.de

<https://www.uni-frankfurt.de/86555546/Corona>

Willkommen an der Goethe-Universität Frankfurt



Das IEAS ist im 3./4. Stock des IG-Farben Hauses



I.G.-Farben-Haus



IG Farben was the largest chemical and pharmaceutical industry conglomerate in the world. It was founded in 1925 when leading German companies (AGFA, BASF, Bayer, Hoechst and others) merged.

The new company's imposing headquarters was built in Frankfurt between 1928 and 1930 by modernist architect **Hans Poelzig** (1869-1936).

After World War II the building was the seat of the Allied Military Government and United States High Commissioner for Germany and from 1952 to 1995 **European Centre of the American Armed Forces**.

Following extensive renovation work, **Goethe University's** humanities faculties moved here in 2001.



Like other German big corporations, IG Farben saw the rise of the Nazi party as apolitically stabilising and economically desirable.

The company thus contributed generously to the NSDAP's campaign funds from late 1932.

IG Farben profited greatly from the new regime's policy of 'Aryanisation' and was involved in Hitler's plans for a new European war since 1935.

After the outbreak of the war, IG Farben kept growing by incorporating chemical companies in occupied countries. It used its close links with the SS to exploit slave labourers and concentration camp inmates on a massive scale.

IG Farben's synthetic fuel and synthetic rubber were indispensable to the German machinery of war.

The daughter company Degesch produced the poison gas Zyklon B with which more than 1.5 million Jews were murdered in German concentration camps.

From 1942, IG Farben operated their own concentration camp for their factory building site at Monowitz (Auschwitz III).

Inmates unfit to work were sent to the gas chambers of Auschwitz II (Birkenau).

Up to 25,000 mainly Jewish slave labourers died at Monowitz.



www.wollheim-memorial.de



Bibliothek Q1 3. & 4. Stock (Eingang im 3. Stock)

<https://www.ub.uni-frankfurt.de/bzg/>



<https://lbsopac.rz.uni-frankfurt.de/>



**Diese Zeiten sind
zum Glück für Sie vorbei!**

Uni ist grundverschieden von der Schule.
Sie haben viel mehr Auswahl, können viel mehr dem
eigenen Geschmack nachgehen und ein individuelles
Profil ausprägen.

**Aber müssen auch sehr viel selbständiger
arbeiten und organisieren.**



Studying is like dining at a fancy restaurant!



Starter

**BA AS Modules 1-3
BA ES Modules 1 + 2.1-2.3
Lehramt FW1 + FD1**



Main Course

**BA AS Modules 4.1.1-4.3.2
BA ES Modules 3.1-3.5
Lehramt FW 2-4, FD 2-4**



Dessert

**BA Thesis AS
BA Thesis ES
WHA + exams**





Es gibt keinen
„Fachbereich
Englisch“!

Johann Wolfgang Goethe Universität

- besteht aus **16 Fachbereichen**
 - einer davon ist unser **FB 10 (Neuere Philologien)**
 - dieser besteht aus **9 Instituten**
 - eines davon ist unser **Institut für England- und Amerikastudien (IEAS)**
- Sie studieren in mindestens einem seiner
- **8 Studiengänge** (Lehramt L1, L2/5, L3, BA AS, BA ES, MA ALCM, MA AS, MA MCTE)



- 01 Rechtswissenschaft
- 02 Wirtschaftswissenschaften
- 03 Gesellschaftswissenschaften
- 04 Erziehungswissenschaften
- 05 Psychologie und Sportwissenschaften
- 06 Evangelische Theologie
- 07 Katholische Theologie
- 08 Philosophie und Geschichtswissenschaften
- 09 Sprach- und Kulturwissenschaften
- 10 Neuere Philologien
- 11 Geowissenschaften/Geographie
- 12 Informatik/Mathematik
- 13 Physik
- 14 Biochemie, Chemie und Pharmazie
- 15 Biowissenschaften
- 16 Medizin



Neues Präsidialteam gewählt

Die drei vom Erweiterten Senat gewählten neuen Präsidenten:
Prof. Bernhard Brüne, Prof. Michael Huth, Prof. Christiane

Allgemeiner Studierendenausschuss (Asta)

Ihre Interessensvertretung
mit vielfältigen Hilf- und Serviceangeboten

The screenshot shows the homepage of the Asta website. At the top, there is a navigation bar with links for KOZ, UNI-MAIL, MENSA, GO-PORTAL, BIBLIOTHEKEN, BAFÖG, FOREIGN STUDENTS, VORLESUNGSVERZEICHNIS, and KOPIERERSTANDORTE. Below this is the Asta logo with 'UNI FFM' and a 'NightLine' banner for FFM with the phone number 069/79 817 238. A menu bar contains 'AKTUELLES', 'TERMINE', 'ÜBERSICHT', and 'KONTAKT'. The main content area features a large 'Asta' logo graphic and a 'KOMMENDE TERMINE' section stating 'Keine Termine gefunden.'. A pink banner highlights a news item: 'PM: ASTA KRITISIERT ZUSTAND DES ZWEITEN AUSNAHMESEMESTERS' dated 8.2.2021. At the bottom, there are two columns: 'BERATUNG UND HILFE' with a photo of an office and 'KULTURTICKET' with a photo of a concert.

<https://asta-frankfurt.de/asta>

WAS IST DER ASTA?

Der AstA (Allgemeiner Studierendenausschuss) ist die Exekutive der Studierendenschaft und eure uniweite studentische Vertretung, die unter anderem zu den Bereichen Hochschulpolitik, Kultur, Politischer Bildung, Studienbedingungen, Verkehr und Ökologie, Antifaschismus, Antidiskriminierung und Sozialpolitik arbeitet. Der AstA vertritt studentische Interessen gegenüber der Universität, fördert studentische Projekte, organisiert Veranstaltungen und Partys, ist Ansprechpartner für Fachschaften und andere studentische Gruppen, gibt die AstA-Zeitung heraus, verhandelt über das Semesterticket und andere studentische Vergünstigungen und vieles mehr.

BEI WAS UNTERSTÜTZT MICH DER ASTA?

Der AstA bietet euch Beratungen rund um Themen wie Bafög, Wohnen, Mobilität und Recht an. Informationsmaterialien zu diesen und anderen Themen gibt der AstA regelmäßig heraus. Über unsere Homepage, Facebook und Twitter versorgen wir euch zudem mit

Veranstaltungstipps und Neuigkeiten. Darüber hinaus unterstützen wir studentische Projekte, beispielsweise durch Gelder, Räumlichkeiten für Veranstaltungen oder Hilfe bei der Planung. Auch als studentische Vertretung könnt ihr euch mit Fragen an uns wenden.

Der AstA wird jährlich über das Studierendenparlament gewählt. Zusätzlich zum Vorstand und den themenspezifischen Referaten des AstAs gibt es vom AstA-unabhängig arbeitende, autonome Referate: Autonome AusländerInnenreferat, Autonome Inklusionsreferat, Autonome FrauenLesben-Referat, Autonome Schwulenreferat und Autonome Hilfskraft-Referat.

Ihr findet den AstA mit seinen Angeboten im Studierendenhaus auf dem Campus Bockenheim sowie seinem Büro auf dem IG -Farben-Campus.

WEITERE INFOS:

Detailliertere Informationen zu den Arbeitsbereichen und Aufgabenfeldern des AstAs findest du in der Broschüre So ist das mit dem AstA



STUDIERENDENPARLAMENT (STUPA)

Das Studierendenparlament (StuPa) der Goethe-Universität ist das höchste beschlussfassende Gremium der verfassten Studierendenschaft. Hochschulgruppen, die zur Wahl antreten, erhalten gemessen an der Anzahl der Stimmen Sitze im Studierendenparlament. Das StuPa besteht aus insgesamt 25 Sitzen. Alle Hochschulgruppen können Anträge zur Diskussion und Abstimmung einbringen. Diese werden dann auf den regelmäßigen Sitzungen des Studierendenparlaments zur Abstimmung gestellt.

Die Einladungen zu den Sitzungen und die aktuelle Sitzverteilung im Parlament findest Du rechts unter "Dateien zum Artikel".

Facebook: <https://www.facebook.com/Studierendenparlament-Goethe-Uni-Frankfurt-am-Main-272610342753873/>

Twitter: <https://twitter.com/StuPaFFM>

EINLADUNGEN UND PROTOKOLLE

-  [Amtliches Wahlergebnis 2017](#)
-  [Einladung 1. Sitzung 2017](#)
-  [Protokoll 1. Sitzung 2017](#)
-  [Einladung 2. Sitzung 2017](#)
-  [Einladung 3. Sitzung 2017](#)
-  [Protokoll 3. Sitzung 2017](#)
-  [Einladung 4. Sitzung 2017](#)
-  [Protokoll 5. Sitzung 2017](#)
-  [Protokoll 6. Sitzung 2017](#)

FB10

geführt vom **Dekanat**

Höchstes Gremium:
Fachbereichsrat

GOETHE UNIVERSITÄT FRANKFURT AM MAIN

Neuere Philologien
Fachbereich **10**

Suchbegriff **GO**

Webmail Intranet Aktuelles

WICHTIGE HINWEISE

APR 14 Mittwoch, den 14.04.2021

Abgabetermin für Anträge an den Promotionsausschuss

Find us on Facebook

KONTAKT

Das Dekanat ist in der Vorlesungszeit zu folgenden Zeiten geöffnet:

Montag bis Donnerstag von 10.00 Uhr bis 13.00 Uhr

Bitte erfragen Sie die Öffnungszeiten in der vorlesungsfreien Zeit vorab.

Für inhaltliche Fragen zum Studium, Scheine, Prüfungen, Stundenpläne usw.

Dekanat

- + Dekanatsteam
- + -- Informationen für Lehrende
- + -- Wegweiser für Verwaltungsvorgänge
- + -- Weitere wichtige Formulare/Hinweise

Das Dekanat des Fachbereichs 10

Ihr Ansprechpartner für Verwaltungsangelegenheiten des Fachbereichs

Der Fachbereich 10 „Neuere Philologien“ ist von der Zahl der Studierenden einer der größten Fachbereiche der Goethe-Universität. Er steht für fachdidaktische, linguistische und literatur- und kulturwissenschaftliche Forschung und Lehre.

Das Dekanat unterstützt als oberste Verwaltungseinheit im Fachbereich das Dekanekollegium, die gewählte Fachbereichsleitung. Es versteht sich als freundliche, tolerante, lernende Organisation.

Es kümmert sich um Prüfungsangelegenheiten bei Promotions- und Habilitationsverfahren, koordiniert die Verwaltung von Drittmitteln und organisiert Forschungsvorhaben und Personalangelegenheiten des Fachbereichs.

Das Dekanat ist insbesondere Ihr Ansprechpartner in Fragen zur Promotion sowie zur Habilitation.

Berufungen, Dienstreisen, Drittmittel, Finanzangelegenheiten, Förderanträge, Zuständigkeiten, Habilitationen, Personalvorgänge, Promotionen, Seniorprofessuren, Wissenschaftliche Hilfskräfte



- ❖ wie Gelder am Fachbereich verteilt werden (QSL-Haushalt)
- ❖ wer dein/e Dozent/in wird
- ❖ welche Anschaffungen in der Bib gemacht werden sollen
- ❖ Verbessere deine Studienbedingungen
- ❖ Entscheide über Prüfungsordnungen

ENTSCHEIDE

ORGANISIERE

**BRING
DICH EIN**

Erstveranstaltung

**Studentische
Veranstaltungen
(Tutorien)**

Partys

KONTAKT?

**WIR SIND
DEINE
PROJEKTE**

Campusradio Dauerwelle:
radiodauerwelle.de

Literaturzeitschrift Johnny:
literaturzeitschrift.johnny@gmail.com

RiedbergTV:
riedberg.tv/wiki/Hauptseite

PapierPilz:
www.papierpilz-frankfurt.de

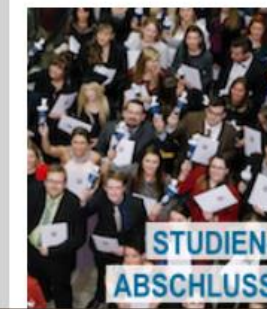
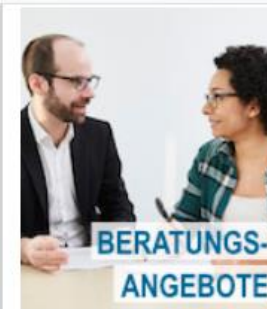
Nightline Frankfurt:
nightlinefm.com

Chaincourt Theatre Company:
www.chaincourt.org

LEHRKRÄFTE/SCHULEN

Akademie für Bildungsforschung und Lehrerbildung

Höchstes Gremium: ABL-Rat



Das L-Netz



Organisation

Was ist das L-Netz?
Wie kommt es zustande?
Was sind die Aufgaben?

[Zur Organisation](#)



Mitglieder

Wer ist im L-Netz engagiert?

[Zu den Mitgliedern](#)



Gremienarbeit

In welchen Gremien ist das
L-Netz vertreten und
wer sitzt in diesen Gremien?

[Zu den Gremien](#)

Institute

- + [Allgemeine und Vergleichende Literaturwissenschaft](#)
- + [England- und Amerikastudien](#)
- + [Romanische Sprachen und Literaturen](#)
- + [Skandinavistik](#)
- + [Theater-, Film- und Medienwissenschaft](#)
- + [LEHREINHEIT DEUTSCH/GERMANISTIK](#)
- + -- [Deutsche Literatur und ihre Didaktik](#)
- + -- [Psycholinguistik und Didaktik der deutschen Sprache](#)
- + -- [Linguistik](#)
- + -- [Jugendbuchforschung](#)

Institute und Lehreinheiten des Fachbereichs 10

Der Fachbereich 10 gliedert sich in neun Institute. Um auf die Seiten der jeweiligen Institute zu gelangen, klicken Sie bitte auf den entsprechenden Link. In der linken Navigationsleiste finden Sie jeweils unter dem Punkt "Institute" eine detaillierte Beschreibung.



[Institut für Allgemeine und Vergleichende Literaturwissenschaft](#)

[Institut für England- und Amerikastudien](#)

[Institut für Romanische Sprachen und Literaturen](#)

[Institut für Skandinavistik](#)

[Institut für Theater-, Film- und Medienwissenschaft](#)

[LEHREINHEIT DEUTSCH/GERMANISTIK](#)

- [Institut für deutsche Literatur und ihre Didaktik](#)
- [Institut für Psycholinguistik und Didaktik der deutschen Sprache](#)
- [Institut für Linguistik](#)
- [Institut für Jugendbuchforschung](#)

ENGLISH VERSION



STUDIENBERATUNG | STUDIENFACHBERATUNG

STUDIENBERATUNG
STUDIENFACHBERATUNG



INTERNATIONAL OFFICE



Goethe

Welcome Centre



KONTAKT



Höchstes
Gremium:
Direktorium

GOETHE UNIVERSITÄT FRANKFURT AM MAIN | Institut für England- & Amerikastudien (IEAS)

Suchbegriff **GO**

Webmail | Intranet | Aktuelles

English version

Studierende

Hier finden Sie allgemeine Informationen und Dokumente, die Sie für Ihren Studiengang herunterladen sollten.

Wissenswertes

Erstsemester | Lehramter | BA American Studies & BA English Studies | Master

Erasmus

Student Newsletter

Studieninteressierte

Interessieren Sie sich für ein Studium der Fächer American Studies, English Studies oder ein Lehramtsstudium English? Dann finden Sie hier Informationsmaterial zu allen relevanten Themen und Fragen.

Schnelleinstieg: Informationen zum Sprachnachweis und die Möglichkeit zur Anmeldung zum Entrancetest

WICHTIGE HINWEISE

Einschränkungen im Betrieb

Das Gebäude ist weiterhin für den Publikumsverkehr geschlossen. Die Beratungsangebote der Sekretariate finden ausschließlich per E-Mail oder telefonisch statt. Bitte fordern Sie Feedback für schriftliche Abgaben wenn nötig bei den Lehrenden an, da Rückgaben aktuell nicht möglich sind.

Über alle aktuellen Entwicklungen können Sie sich [hier](#) informieren.

WICHTIGE HINWEISE

Abgabe von HAS und Essays

Bitte senden Sie abzugebende Hausarbeiten, Essays, usw. zur Sicherheit per E-Mail an die jeweiligen DozentInnen.

WICHTIGE HINWEISE

Geschäftszimmer

Lectures, Workshops and Special Events

You are always invited to our conferences, workshops and lectures.

BA students can get credits for the extra-curricular module. You'll find more information in your *Studienordnung*.



GOETHE
UNIVERSITÄT
FRANKFURT AM MAIN

Institut für England- &
Amerikastudien (IEAS)

IEAS STUDIUM AMERICAN STUDIES ENGLISH STUDIES NELK DIDAKTIK LINGUISTIK SPRACHPRAXIS

GU Home › Neuere Philologien | Fachbereich 10 › IEAS › **Institutsgruppe**

IEAS

- + **IEAS**
- + **Studium**
- + **American Studies**
- + **English Studies**
- + **NELK**
- + **Didaktik**
- + **Linguistik**
- + **Sprachpraxis**

Institutsgruppe

Die Institutsgruppe ist die studentische Interessenvertretung des Instituts für England- und Amerikastudien. In anderen Worten: Wir sind genereller Ansprechpartner für Studierende in allen Anliegen, vermitteln zwischen Dozenten und Studierendenschaft, vertreten die Studierenden im Direktorium und richten jedes Semester die Orientierungsveranstaltung für die Erstsemester aus. Darüber hinaus organisieren wir in den Wintersemestern die Weihnachtsfeier, in den Sommersemestern die Cocktailparty, sowie hin und wieder Filmabende und Ähnliches. Während der Vorlesungszeit treffen wir uns wöchentlich im Zimmer 16 (IG 3.256). Der aktuelle Termin kann dem Aushang an der Tür des Zimmers 16 entnommen werden. Grundsätzlich sind alle Studierenden unseres Instituts willkommen, sei es um nur mal kurz vorbei zu schauen, um sich aktiv bei uns zu engagieren oder um Hilfe bei einem Problem zu finden. Per Email sind wir unter Institutsgruppe-IEAS@gmx.de erreichbar.

Den Newsletter kann man [hier abonnieren](#).

IEAS Institutsgruppe

Wer sind wir und was machen wir überhaupt?

- Gruppe von Studierenden aus ES, AS, LA
- Wir vertreten Euch während eurer gesamten Unilaufbahn
 - Unipolitisch (Direktorium, Fachschaft)
 - Kommunikation zwischen Studierenden und Lehrenden
- Stehen euch bei Fragen zum Studium zur Seite
- Organisieren Orientierungsveranstaltungen, Bar-/Quizabende

Bleibe mit uns in Verbindung

institutsgruppe-ieas@gmx.de



Die Website des IEAS

www.uni-frankfurt.de/4111712/IEAS

bietet Infos über

- Studienordnungen und Modulhandbücher

https://www.uni-frankfurt.de/42966229/BA_American_Studies

https://www.uni-frankfurt.de/43153819/BA_English_Studies

- die Abteilungen (Amerikanistik, Anglistik, NELK, Linguistik, Didaktik, Sprachpraxis)
- die Mitarbeiter*innen, ihre Sprechstunden, Forschungsgebiete, die wichtigsten Ansprechpartner*innen:

<https://www.uni-frankfurt.de/52919467/Wissenswertes>

- unsere Theatergruppe Chaincourt Theatre Company, das Literary Journal und mehr...

<https://chaincourt.org/>

IEAS world famous theatre company



[CURRENT PRODUCTION](#) [PAST PRODUCTIONS](#) [DATES & TICKETS](#) [ABOUT US](#) [CONTACT](#)



THE CHAINCOURT THEATRE COMPANY

Making theatre during COVID-19 sure is difficult – but not impossible! Last semester, we got together on Zoom and recorded three plays! Premiers will air on YouTube on Nov 26, 27, and 28 at 8:15 pm.

<https://www.youtube.com/watch?v=q43xP0k79Hw&list=PLeRMCCAg0MHRFO0jMCs4DDLkwl9hPx9g> 📄

If you are interested in joining us at a later point, see [Contact](#) on how to reach us.

Literary Journal and Journal Reading, Writing Workshops

[https://www.uni-frankfurt.de/42977345/Student Anthology](https://www.uni-frankfurt.de/42977345/Student_Anthology)

The *IEAS Literary Journal*

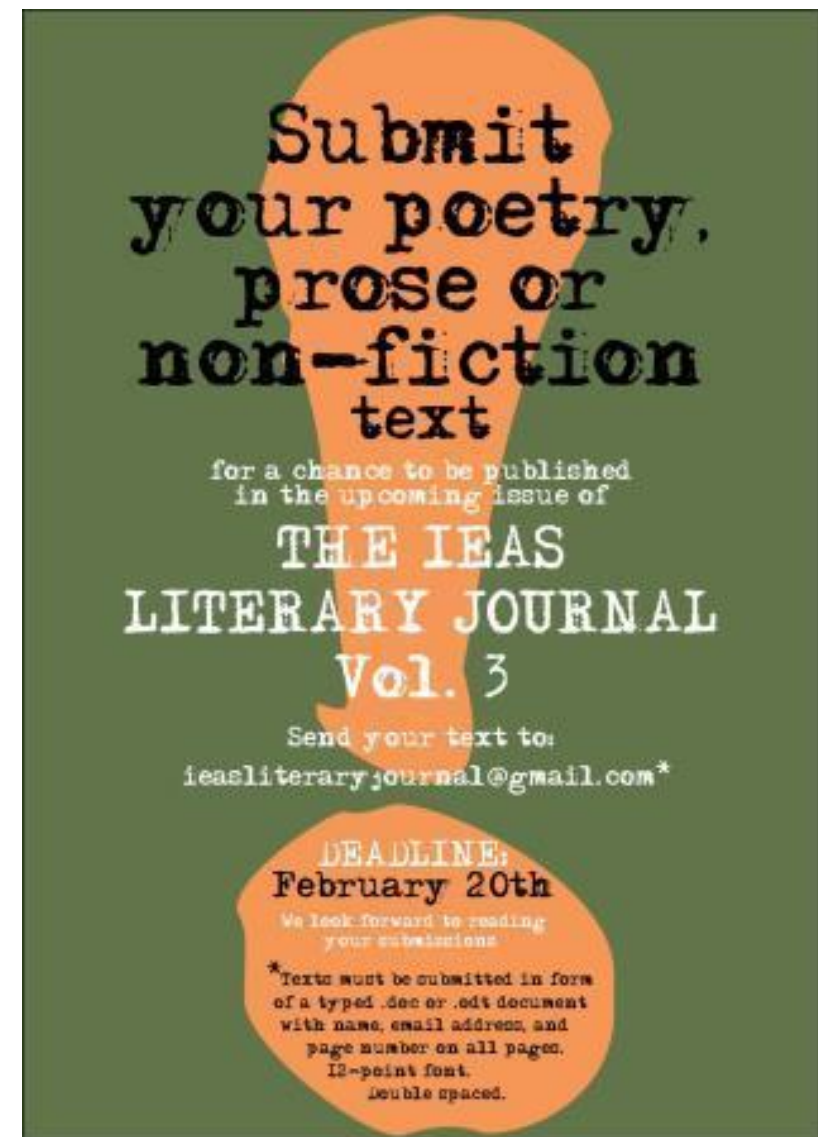
The *IEAS Literary Journal* is designed to foster creative writing in English. Goethe University students and alumni are welcome to submit original short stories, poems, or literary nonfiction in English for publication in the journal. We encourage students who participate in the creative writing workshops held throughout the academic year to submit their work to the journal. The annual submission deadline is announced during the winter semester.

Current students in their 3rd semester or later may serve as journal editors, responsible for selection, editing, and layout. Participating in editing the *IEAS Literary Journal* may strengthen applications for internships or study abroad. Students interested in gaining editorial experience may submit a short application (200 words in English) to the "IEAS Literary Journal Editors" at ieasliteraryjournal@gmail.com no earlier than October 1 of the Winter Semester each year - *please see QIS for further, specific information as to the application process and requirements*. Students may receive 2 credit points for their work as editor.

The **2020 edition of the Literary Journal** is now available for purchase at Script & Kopie; this edition is limited to 75 copies. The 2020 Journal features the English poetry and prose of over 25 IEAS students, as selected and edited by the student editorial team.

Creative Writing Workshop

See QIS/LSF-Vorlesungsverzeichnis for information about this semester's creative writing workshop(s). Workshops vary by semester; as examples, recent workshops have focused on short fiction, flash fiction, screenwriting, creative non-fiction, metered verse, and free verse.



Submit
your poetry,
prose or
non-fiction
text

for a chance to be published
in the upcoming issue of

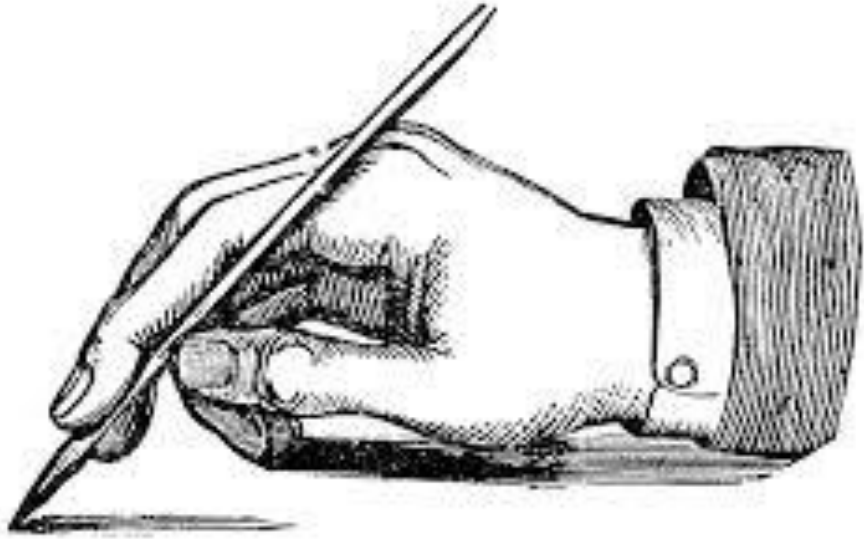
THE IEAS
LITERARY JOURNAL
Vol. 3

Send your text to:
ieasliteraryjournal@gmail.com*

DEADLINE:
February 20th

We look forward to reading
your submissions

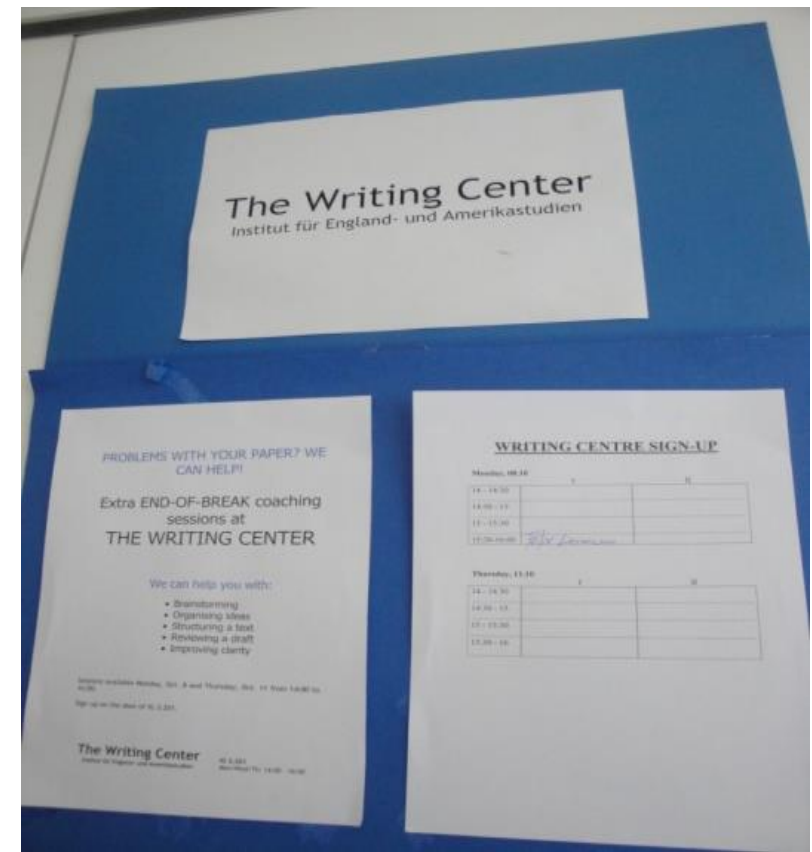
*Texts must be submitted in form
of a typed .doc or .odt document
with name, email address, and
page number on all pages.
12-point font.
Double spaced.



The Writing Centre (IG 3.256)

- One-to-one coaching
- Sign up for an appointment during any stage of the writing process
- All questions should be directed to

Robert Clark: r.clark@em.uni-frankfurt.de



HOME

STUDIERENDE

LEHRENDE

FORSCHUNG

ÜBER UNS

GU Home ▶ Organisation ▶ Starker Start ins Studium ▶ Zentren ▶ Zentrum Geisteswissenschaften ▶ Schreibzentrum ▶ Studierende

Schreiben im Studium

[schreibZENTRUM

Studierende

Unterseiten

- > Angebote für Studierende (Übersicht)
- > Schreibberatung
- > Workshops
- > Handreichungen des Schreibzentrums und der Fächer
- > Nützliche Links
- > Lange Nacht der aufgeschobenen Hausarbeiten
- > Ausbildung zum*zur Schreibberater*in

MÄRZ 2021

Verständlich akademisch schreiben

Do, 11.03., 10-17 Uhr

Texte überarbeiten

Fr, 12.03., 10-13 Uhr

Revising Words, Progressing Ideas: Practical Approaches to the Revision Process

Fr, 12.03., 14-17 Uhr

Grammatik und Stil in wissenschaftlichen Texten

Fr, 19.03., 10-17 Uhr

Anträge schreiben für Studierende

Fr, 19.03., 10-17 Uhr



Auch wenn alles lecker aussieht:
Teilen Sie sich Ihren Appetit ein!

Laden Sie sich nicht zu viel auf den Teller!

Es gibt keine Richtwert, wie viele CP Sie pro Semester erreichen müssen oder wie viele Seminare gut für Sie sind.

Finden Sie Ihren individuellen Mittelweg zwischen Überfressen und Verhungern.





Prüfungsstress, Zeitdruck, Vergessensangst und (Selbst-) Überforderung sind leider sehr weit verbreitet.

Versuchen Sie ruhig zu bleiben und sich so viel Hilfestellung bei Lehrenden, Schreibzentrum, Beratungsstellen zu holen wie Sie brauchen.

Studienverlaufspläne sind nur Beispiele für ein idealtypisches Studium. Sie sind nicht immer mit der studentischen Realität vereinbar, schreiben aber auch nichts vor.

Fetischisieren Sie nicht die Regelstudienzeit!

Es ist völlig ok 7 Semester zu studieren - wenn Sie kein Bafög bekommen sogar mehr.



Psychotherapeutische Beratung für Studierende

[https://www.uni-frankfurt.de/35793221/über die PBS](https://www.uni-frankfurt.de/35793221/über_die_PBS)



Tel.: 069/798-22964

Die Psychotherapeutische Beratungsstelle für Studierende (PBS) ist eine Einrichtung des Studien-Service-Centers der Goethe-Universität in Frankfurt am Main. Wir sind ein **Team** professionell ausgebildeter psychologischer und ärztlicher Psychotherapeutinnen und Psychologinnen und ergänzen uns in unseren jeweiligen Arbeitsschwerpunkten (verhaltenstherapeutische, tiefenpsychologische und systemische Ansätze). Unsere Räumlichkeiten befinden sich auf dem Campus Bockenheim im Sozialzentrum / Neue Mensa ([s. Lageplan](#)).

Unser Angebot richtet sich in erster Linie an Studierende der Goethe-Universität, die eine/n Ansprechpartner*in für ein persönliches Anliegen suchen. Darunter verstehen wir studienbezogene Schwierigkeiten (Prüfungsängste, Arbeitsstörungen etc.), persönliche Probleme (z.B. Beziehungskonflikte, Identitätsfragen) oder psychische Störungen (z.B. Depressionen, Ängste, Sucht). Unser **Beratungsangebot** reicht von Kriseninterventionen bei persönlichem Überforderungserleben über zeitnahe Kurzinterventionen (z.B. vor Prüfungen) bis hin zu Prozessbegleitungen (z.B. bei Trauer oder Trennungen).

Die psychologischen Beraterinnen unterliegen der Schweigepflicht. Die Beratung ist kostenfrei und erfolgt ohne Abrechnung mit den Krankenkassen. Die Beratung findet nach vorheriger **Terminvereinbarung** statt und umfasst keine Notfallversorgung.

anmeldung.pbs@uni-frankfurt.de



Buffet is open:

- BA English Studies
- BA American Studies
- Lehramt



Vorlesungsverzeichnis



| Anmelden |

Startseite

Veranstaltungen

Einrichtungen

Räume und Gebäude

Personen

Sie sind hier: [Startseite](#) → [Veranstaltungen](#) → [Vorlesungsverzeichnis](#)

Vorlesungsverzeichnis (SoSe 2021)

① Vorlesungsverzeichnis

① Lehrveranstaltungen des Fachbereichs 10 - Neuere Philologien

① Amerikanistik und Anglistik

ACHTUNG: "Lehrveranstaltungen für Lehramtsstudiengänge (Modulstruktur)" finden Sie unter diesem Titel direkt unter der Ebene Lehrveranstaltungen des Fachbereichs 16) einsortiert.

Veranstaltung	Vst.-Art	Aktion
Chaincourt Theatre - AUFFÜHRUNGEN - Fisk	Einzeltermin	
Doktorandenkolloquium - Prof'in. Dr. Elsner	Kolloquium	

① Noticeboard

① Tipps und Informationen

① Wegweiser IEAS-Scheine

① Erstsemesterinfo

① Entrance Test

① Sprachpraxis Registration

① BA American Studies

① BA English Studies

① MA American Studies

— HOW TO —
GET THE MOST OUT OF
Michelin

It's easy to assume Michelin-starred meals are out of your reach - but you really could be sampling some superb cuisine for less than you think. We've checked over the taster menus at every Michelin-awarded restaurant in the UK & Ireland, to compile our guide to the country's most affordable-yet exceptional eateries.

3★ Cuisine

THE BEST-PRICED TASTER MENUS AT 3★ RESTAURANTS

Restaurant Gordon Ramsay - London, Chelsea
8 Courses for £155 ... Cost per course: £19.38

Alain Ducasse at The Dorchester - London, Mayfair
7 Courses for £140 ... Cost per course: £20.00

The Waterside Inn - Bray-on-Thames, Berkshire
8 Courses for £168 ... Cost per course: £20.94

2★ Cuisine

THE BEST-PRICED TASTER MENUS AT 2★ RESTAURANTS

Lydium - Carmel, Cumbria
20 Courses for £155 ... Cost per course: £7.75

Raby Hunt - Darlington, Durham
12 Courses for £110 ... Cost per course: £9.17

Restaurant Sat Bains - Nottingham
7 Courses for £95 ... Cost per course: £13.57

1★ Cuisine

THE BEST-PRICED TASTER MENUS AT 1★ RESTAURANTS

Yusuf Hall - Wales, Powys, Machynlleth
18 Courses for £110 ... Cost per course: £6.11

Amaya - London, Belgraveia
7 Courses for £45 ... Cost per course: £6.43

Pony & Trap - Chew Magna, Somerset
10 Courses for £70 ... Cost per course: £7.00

* MICHELIN FACTS OF THE DAY *

The Sportsman in Whitstable, Kent was voted the best restaurant in the UK in The Estrella Damm National Restaurant Awards 2017.

Yanucha in Soho, London has an off-peak 9 course taster menu for just £19. That's £2.11 per course! (Mon- Thurs / 2-5:45pm / Bank Holidays excluded)

Lighter Bites
THE UK'S CHEAPEST MICHELIN-WINNING
SET AND LUNCH MENUS

1) The Masons Arms - Knowstone, Devon
3 courses for £25

2) The Ninth - London, Fitzrovia
3 courses for £27

3) Red Lion Freehouse - East Chiswick, Wiltshire, 3 courses for £28

London Favourites

THE CAPITAL'S LOWEST-PRICED
MICHELIN-STARRED MEALS

Amaya - London, Belgraveia - 1★
7 Courses for £45 ... Cost per course: £6.43

A Wong - London, Pimlico - 1★
10 Courses for £75 ... Cost per course: £7.50

Murano - London, Mayfair - 1★
9 Courses for £70 ... Cost per course: £7.78

Regional Specialities

THE MOST AFFORDABLE MICHELIN-STARRED
EATERIES AROUND THE UK

NORTH WEST - Lydium - Carmel, Cumbria
20 Courses for £155 ... Cost per course: £7.75

NORTH EAST - Raby Hunt - Darlington, Durham
12 Courses for £110 ... Cost per course: £9.17

YORKSHIRE - The Black Swan - Oldstead
12 Courses for £98 ... Cost per course: £8.17

SOUTH WEST - Pony & Trap - Chew Magna, Somerset
10 Courses for £70 ... Cost per course: £7.00

SOUTH EAST - The Sportsman - Whitstable, Kent
9 Courses for £70 ... Cost per course: £7.78

MIDLANDS - Purnell's - Birmingham, West Midlands
10 Courses for £90 ... Cost per course: £9.00

WALES - Yusuf Hall - Powys, Machynlleth
18 Courses for £110 ... Cost per course: £6.11

SCOTLAND - The Cellar - Anstruther
7 Courses for £60 ... Cost per course: £8.57

NORTHERN IRELAND - Elpis - Belfast
7 Courses for £70 ... Cost per course: £10.00

IRELAND - Bon Appetit - Malahide, Dublin
5 Courses for €50 ... Cost per course: €10.00

LONDON - Amaya - Belgraveia
7 Courses for £45 ... Cost per course: £6.43

BROUGHT TO YOU BY **JURYS
INN**

Studienordnung BA ES (HF): https://www.uni-frankfurt.de/88469330/BA_ES_HF_Anhang_zur_BAO_FB10_2019.pdf

BA ES (NF): https://www.uni-frankfurt.de/69641286/BAES_NF_Pr%C3%BCfungsordnung_2017.pdf

Modulhandbuch BA ES (HF): https://www.uni-frankfurt.de/88469346/BA_ES_HF_Modulhandbuch_2019.pdf

BA ES (NF): https://www.uni-frankfurt.de/69641238/BAES_NF_Modulhandbuch_2017.pdf

<https://www.pgks.de/>

PRÜFUNGSAMT
GEISTES-, KULTUR- UND
SPORTWISSENSCHAFTEN



⚡ Aktuell

📅 Ordnungen

📁 Fächer

📄 Downloads

💬 Forum

👤 Mitarbeiter

✉ Kontakt

AKTUELL

ORDNUNGEN

FÄCHER

DOWNLOADS

KONTAKT & HILFE

PRÜFUNGSAMT

GEISTES-, KULTUR- UND SPORTWISSENSCHAFTEN



GOETHE
UNIVERSITÄT
FRANKFURT AM MAIN

AKTUELLE CORONA VIRUS INFORMATIONEN

Für Studierende

- + [Erstsemester](#)
- + [Wissenswertes](#)
- + [BA American Studies](#)
- BA English Studies**
- + [Lehramt / Didaktik](#)
- + [Master Studiengänge](#)
- + [Geschäftsführung & Sekretariate](#)

Information & Studienordnung für Bachelor English Studies

Um den BA in English Studies erfolgreich abzuschließen, müssen Sie sich über Anforderungen und Inhalte informieren.

Dabei helfen Ihnen die MitarbeiterInnen in Zimmer 17 und den Sekretariaten der Anglistik, sowie die Modulbeauftragten. Bevor Sie sich an diese Anlaufstellen wenden, sollten Sie jedoch die folgenden Hilfsmittel nutzen:

Merkblatt für Hauptfach & Nebenfach, Modulhandbücher für **Hauptfach & Nebenfach** und die Prüfungsordnungen für **Hauptfach & Nebenfach**.

Termine für Hausarbeiten

Die Termine zur Abgabe der Hausarbeiten werden zentral von der Philosophischen Promotionskommission verwaltet.

Anmeldung / Abmeldung / Rücktritt / Abgabe: <http://www.philprom.de/>
Die Termine werden in der Regel zu Beginn des Semesters bekanntgegeben

Materialien, die Sie während des Studiums benötigen: [Modulscheine](#)

Leselisten: [KIS](#), [Literaturwissenschaft](#), [NELK](#), [Linguistik](#), [Writing Literary Abstracts](#)

KONTAKT

Sekretariat der Anglistik des IEAS
Raum 4.152

Monika Beck

Tel.: 069/798-32344

Öffnungszeiten

Mo, Di, Do 11:00 h - 14:30 h
und nach Vereinbarung
m.beck@em.uni-frankfurt.de

IEAS LSF-Koordination (Raum 4.252)
English Studies

Nicolette Sang M.A.

Norbert-Wollheim-Platz 1
60629 Frankfurt am Main
Tel.: 069/798-32376
E-Mail: nicsang@em.uni-frankfurt.de

INFO: Aktuell keine Öffnungszeiten!

Sprechzeiten:
Montag: 12:00-16:00 Uhr
Dienstag und Mittwoch: 11:00-16:00 Uhr
und nach Vereinbarung
Aufgrund der aktuellen Situation findet



Starters

Basisphase (Semester 1 bis 2/3)

Einführungen in die gewählten Schwerpunkte

Sprachpraxis

HF: 4 Module, 9 Lehrveranstaltungen

NF: 3 Module, 7 Lehrveranstaltungen

Beginn Lektüremodul?

Beginn Extracurriculare Aktivitäten

**BA ES
Hauptfach**

Literatur
(BAES 1)
Pflicht

Einführung
+
Proseminar
mit
Hausarbeit

zwei
Semester

KIS
(BAES 2.1)

oder

NELK
(BAES 2.2)

oder

Linguistik
(BAES 2.3)

zwei
Semester

Wahlpflicht

**Jeweils
Einführung
+
Basisver-
anstaltung
bzw.
Teil 2 der
Einführung**

KIS
(BAES 2.1)

oder

NELK
(BAES 2.2)

oder

Linguistik
(BAES 2.3)

zwei
Semester

**Sprach-
praxis**
(BAS 1)
Pflicht

ILS I
+
Writing I
+
ILS II
mit Klausur

drei
Semester

Selbständige Lektüre (BAL) Pflicht in zwei Schwerpunkten
im vierten Semester mündliche Prüfung

Optionalbereich (PM) Pflicht bis zum Studienende

BA ES 1 LITERATURWISSENSCHAFT



Semester 1 – Einführung in die Literaturwissenschaft
Semester 2 – Basisveranstaltung = Proseminar

BA ES 2.1 KIS



KULTUR-, **I**DEEN- und **S**OZIALGESCHICHTE

Philosophy, Art, Media, Film, Music, Popular Culture, Political Thought

Semester 1 – KIS Cultural History / Cultural Theory

Semester 2 – KIS Cultural Theory / Cultural History

BA ES 2.2 NELK



NEUE ENGLISCHSPRACHIGE LITERATUREN & KULTUREN

Africa, Australia, Canada, Caribbean, India, New Zealand...

Semester 1 – Einführung (Winter)

Semester 2 – Proseminar

linguistik



Semester 1 – Englische Sprachwissenschaft I (Winter)

Semester 2 – Englische Sprachwissenschaft II (Sommer)

Welche Kurse soll ich im 2. Semester BA ES besuchen?

Modul BAES 1: Ein Proseminar Literaturwissenschaft

(es gibt sechs leckere zur Auswahl: <https://qis.server.uni-frankfurt.de/qisserver/rds?state=wtree&search=1&trex=step&root120211=84110%7C82619%7C81621%7C81035%7C82198&P.vx=kurz>)

Den zweiten Teil der im ersten Semester begonnenen Einführung(en)

BAES 2.1: KIS Cultural Theory – Prof. Scholz, Mo 12-14

und/oder

BAES 2.2: NELK-Proseminar mindestens zwei im Angebot

und/oder

BAES 2.3: Linguistics 2 – Sascha Bargmann, Mo 12-14

Modul BAS 1: Writing Skills I

(es stehen 11 Gruppen auf der Karte: <https://qis.server.uni-frankfurt.de/qisserver/rds?state=verpublish&status=init&vmfile=no&publishid=314223&moduleCall=webInfo&publishConfFile=webInfo&publishSubDir=veranstaltung>)

Pflicht

Literatur
(BAES 1)
Pflicht

Einführung
+
Proseminar
mit
Hausarbeit

zwei
Semester

Wahlpflicht

KIS
(BAES 2.1)

oder

NELK
(BAES 2.2)

oder

Linguistik
(BAES 2.3)

zwei
Semester

Pflicht

**Sprach-
praxis**
(BAS 1)
Pflicht

ILS I
+
Writing I
+
ILS II
mit Klausur

drei
Semester

Selbständige Lektüre (BAL) Pflicht
in einem Schwerpunkt
im vierten Semester mündliche Prüfung

BA ES Nebenfach



Main Course

Qualifizierungsphase / Hauptstudium
(Semester 3 bis 5/6)

Vertiefung der gewählten Schwerpunkte

Mehr Sprachpraxis

HF: 5 Module, 8 Lehrveranstaltungen
3 Hausarbeiten, 1 Essay, 1 mündliche Prüfung
NF: 3 Module, 4 Lehrveranstaltungen
2 Hausarbeiten, 1 mündliche Prüfung

Abschluss Lektüremodul
Mehr extracurriculare Aktivitäten

Literatur
(BAES 3.1)
Pflicht

Zwei Seminare
mit
Hausarbeit
(Modulprüfung)
in einem und
Studienleistung
im anderen

ein bis drei
Semester

KIS
(BAES 3.2)

oder

NELK
(BAES 3.3)

oder

Linguistik
(BAES 3.4)

zwei Seminare

oder

Auslandssemester
(BAES 3.5)

**Fortsetzung
der gewählten
Schwerpunkte**

KIS
(BAES 3.2)

oder

NELK
(BAES 3.3)

oder

Linguistik
(BAES 3.4)

zwei Seminare

oder

Auslandssemester
(BAES 3.5)

**Sprach-
praxis**
(BAS 2)
Pflicht

Translation Level
2

+

Writing II
mit
Modulprüfung

Zwei Semester

BA ENGLISH STUDIES
Hauptfach

Selbständige Lektüre (BAL) Pflicht in zwei Schwerpunkten
im vierten Semester mündliche Prüfung

Optionalbereich (PM) Pflicht bis zum Studienende

Literatur
(BAES 3.1)
Pflicht

Zwei Seminare
mit
Hausarbeit
(Modulprüfung)
in einem und
Studienleistung
im anderen

ein bis drei
Semester

**Fortsetzung
des gewählten
Schwerpunkts**

KIS
(BAES 3.2)

oder

NELK
(BAES 3.3)

oder

Linguistik
(BAES 3.4)

zwei Seminare

BA ENGLISH STUDIES

Nebenfach

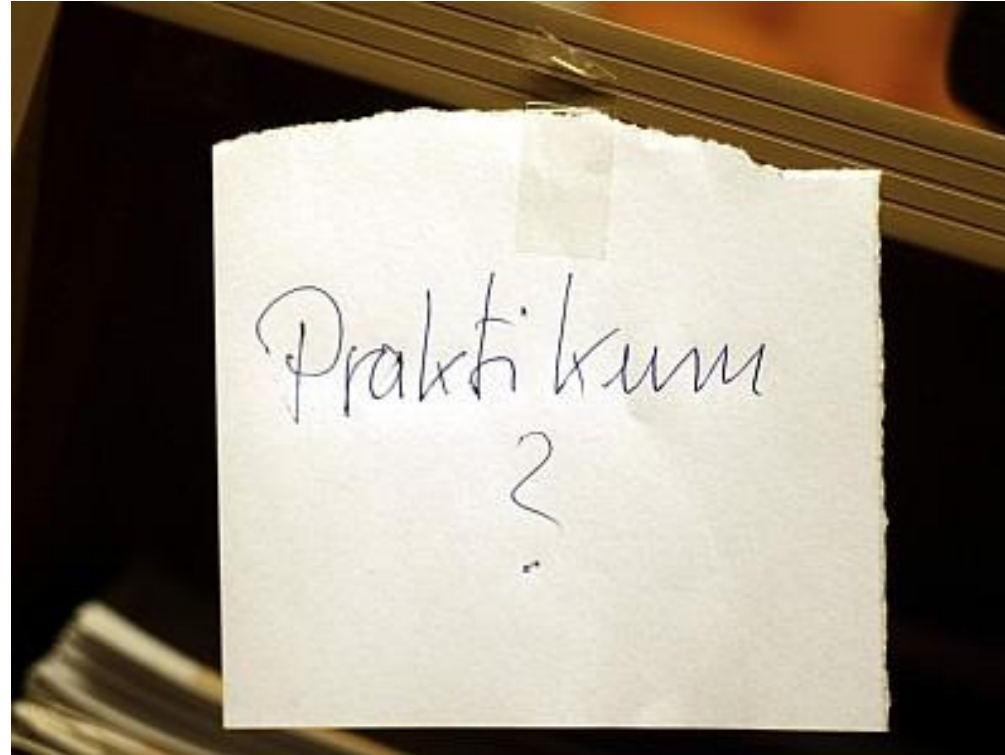
Selbständige Lektüre (BAL) Pflicht
in einem Schwerpunkt
im vierten Semester mündliche Prüfung

Extras and House Specials:

- Extracurricular Activities
- Autonomous Reading
- Going Abroad



PM Extra-curriculare Aktivitäten



Optionalbereich

Praktika, Sprachkurs, fachfremdes Zusatzseminar,
Gastvorträge, Tagungen, Hochschulpolitik, Tutorium,
Chaincourt Theatre Company, Literary Journal

Modulbeauftragter: Daniel Dornhofer (d.dorhofer@em.uni-frankfurt.de)

HOME

STUDIERENDE

LEHRENDE

FORSCHUNG

ÜBER UNS

GU Home ▶ Organisation ▶ Starker Start ins Studium ▶ Zentren ▶ Zentrum Geisteswissenschaften ▶ Schreibzentrum ▶ Studierende

Schreiben im Studium

[schreibZENTRUM

Studierende

Unterseiten

- > Angebote für Studierende (Übersicht)
- > Schreibberatung
- > Workshops
- > Handreichungen des Schreibzentrums und der Fächer
- > Nützliche Links
- > Lange Nacht der aufgeschobenen Hausarbeiten
- > Ausbildung zum*zur Schreibberater*in

MÄRZ 2021

Verständlich akademisch schreiben

Do, 11.03., 10-17 Uhr

Texte überarbeiten

Fr, 12.03., 10-13 Uhr

Revising Words, Progressing Ideas: Practical Approaches to the Revision Process

Fr, 12.03., 14-17 Uhr

Grammatik und Stil in wissenschaftlichen Texten

Fr, 19.03., 10-17 Uhr

Anträge schreiben für Studierende

Fr, 19.03., 10-17 Uhr

➤ **Leselisten** der gewählten Schwerpunkte besorgen und individuelles Lesepensum zusammenstellen

(https://www.uni-frankfurt.de/43153819/BA_English_Studies)

➤ **Lesen + Abstracts schreiben**

(https://www.uni-frankfurt.de/76024227/Writing_Literary_Abstracts_2019.pdf)

➤ **Prüfer*in** kontaktieren, Abstracts abgeben, Termin für mündliche Prüfung ausmachen

- Jede/r Lehrende in einem Schwerpunkt kann auch BAL-Prüfungen abnehmen.

Also keine Scheu!

- Die Prüfung muss nicht über QIS angemeldet werden und kann jederzeit stattfinden.

But don't eat the cheese after the dessert!



BAL SELBSTÄNDIGE LEKTÜRE

Modulbeauftragter: Daniel Dornhofer
d.dorhofer@em.uni-frankfurt.de



Studium im englischsprachigen Ausland

Im HF kann Modul 3.5 ein beliebiges anderes Schwerpunktmodul (3.1, 3.2, 3.3 oder 3.4) ersetzen

The screenshot shows the website of the International Office at Goethe University Frankfurt. The header includes the university logo and the text 'International Office'. A search bar is located in the top right corner. Below the header is a navigation menu with links to 'HOME', 'AN DIE GOETHE-UNI', 'INS AUSLAND', 'PARTNERUNIVERSITÄTEN', 'GOETHE WELCOME CENTRE', and 'FFM SUMMER SCHOOL'. The main content area is titled 'Ich möchte ins Ausland (outgoings)' and contains information for students, faculty, and staff regarding study abroad opportunities. A sidebar on the left lists various options like 'Studium im Ausland', 'Praktika im Ausland', and 'Sprachkurse / Sprachtests'. A sidebar on the right provides contact information for the International Office and the Study Abroad Team.

GOETHE UNIVERSITÄT FRANKFURT AM MAIN

International Office

Suchbegriff

Webmail Beschäftigte Sitema

HOME AN DIE GOETHE-UNI INS AUSLAND PARTNERUNIVERSITÄTEN GOETHE WELCOME CENTRE FFM SUMMER SCHOOL

GU Home > International > Ins Ausland

Ins Ausland

- + Studium im Ausland
- + Praktika im Ausland
- + Sprachkurse / Sprachtests
- + Summer / Winter Universities
- + Frankfurter DozentInnen/Kooperationen

Ich möchte ins Ausland (outgoings)

Hier finden zukünftige und aktuelle Studierende der Goethe-Universität, Graduierte und DoktorandInnen, DozentInnen und andere UniversitätsmitarbeiterInnen Informationen zu den Möglichkeiten der Realisierung und finanziellen Förderung von Auslandsaufenthalten.

Informationen für Studierende und Graduierte unter anderem zu den Themen:

- Studium im Ausland (Semester- und Jahresaufenthalte sowie *Summer Schools*)
- Praktika und Praxisaufenthalte im Ausland
- Sprachkurse an Hochschulen im Ausland
- Studienreisen

Informationen für Dozenten unter anderem zu den Themen:

- Mobilität für Unterrichtszwecke, Kurzzeitdozenturen
- Durchführung u. Förderung von Studienreisen deutscher Studierender und DoktorandInnen

Informationen für MitarbeiterInnen der Goethe-Universität über die Mobilität zu Fort- und Weiterbildungszwecken (über LLP/Erasmus)

KONTAKT

Goethe-Universität Frankfurt
International Office
PEG 2. Stock
Postfach 3
Grüneburgplatz 1
Campus Westend
60323 Frankfurt am Main

Study Abroad Team

Studium im Ausland
PEG Raum 2.G177
Herr Olaf Purkert
Phone +49-(0)69-798-17190
Fax +49-(0)69-798-763-17190
Frau Jule Türke, M.A., MA
Phone +49-(0)69-798-12307
Fax +49-(0)69-798-763-12307
Email auslandsstudium@uni-frankfurt.de

Sprechzeiten

Praktikum im Ausland
Frau Magdalena Kaleta, M.A.
PEG Raum 2.G189
Phone +49-(0)69-798-17195

<http://www2.uni-frankfurt.de/38298489/outgoings>

Welche Kurse soll ich im 3. Semester BA ES besuchen?

Modul BAES 3.1: Seminar Literaturwissenschaft

**Ein weiteres Seminar pro weiterem Schwerpunkt
BAES 3.2 KIS**

BAES 3.3 NELK

BAES 3.4 Linguistik

Zwei Hausarbeiten sollten Sie anpeilen.

Modul BAS 1: Integrated Language Skills II



Accompaniment: Sprachpraxis

BAES 1: ILS 1 – Writing 1 – ILS 2 --- BAES 2: Translation – Writing 2

In dieser Reihenfolge!

Eine Veranstaltung pro Semester!

NF hat nur BAES 1

Dessert: Studienabschluss (Semester 6/7)

Bachelorarbeit!





Bachelorarbeit?!?

- Halb so wild: ca. 50 Seiten
- Wie eine überdimensionierte Hausarbeit zu einem selbst gewählten Thema
- Frühzeitig mit potenziellen Prüfer*innen besprechen
- Alle promovierten Lehrenden sind prüfungsberechtigt

B.A. American Studies



Merkblätter für Fragen von Erstsemestern im BA American Studies

**Die Merkblätter des BA AS gibt es online auf
der Website des IEAS:**

https://www.uni-frankfurt.de/42966229/BA_AS

Die Merkblätter für den BA AS beantworten folgende Fragen:

- Welche Module muss ich im 1. und 2. Semester des BA AS absolvieren?
- Wo finde ich Infos über die Lehrveranstaltungen?
- Wie melde ich mich für Lehrveranstaltungen an?
- Wo bekomme ich Scheinformulare für die Module?
- Wo finde ich die Prüfungsordnung?
- An wen kann ich mich wenden, wenn ich sonst noch Fragen habe?

Außerdem gibt es eine Checkliste jeweils für BA AS Hauptfach und Nebenfach

Die Checklisten finden Sie an der Tür des Sekretariats Amerikanistik (Raum IG 4.212)

oder **online**: Website des IEAS >> American Studies

unter **Aktuelles** - **runterscrollen** bis:



WICHTIGE HINWEISE

LINKS ZU
INFORMATIONSBLÄTTERN:

INFOS ZUM BACHELOR:

- [Flyer "BA American Studies"](#)
- [Merkblatt zur Basisphase HF](#)
- [Merkblatt zur Basisphase NF](#)
- [Flyer "Optionalmodul BA AS HF"](#)
- [Leistungs-Checkliste BA AS HF](#)
- [Leistungs-Checkliste BA AS NF](#)
- [Studienverlaufsplan + CP BA AS HF](#)

BA American Studies (Hauptfach): Leistungs-Checkliste

BASISMODULE	Einführung Literaturwissenschaft	<i>Hausarbeit (2,000 – 2,500 Wörter)</i>	<input type="checkbox"/>
	Vorlesung Literatur- und Kulturgeschichte I	<i>4 Response Papers (ca. 300 Wörter)</i>	<input type="checkbox"/>
	Einführung Kulturwissenschaft	<i>Klausur</i>	<input type="checkbox"/>
	Vorlesung Literatur- und Kulturgeschichte II	<i>4 Response Papers (ca. 300 Wörter)</i>	<input type="checkbox"/>
	Einführung/Vorlesung Geschichte und Gesellschaft I	<i>Teilnahme + Assignment</i>	<input type="checkbox"/>
	Einführung/Vorlesung Geschichte und Gesellschaft II	<i>Teilnahme + Assignment</i>	<input type="checkbox"/>
	Einführung/Vorlesung Geschichte und Gesellschaft I + II	<i>Klausur</i>	<input type="checkbox"/>
SPRACHPRAXIS	ILS I	<i>3–5 Essays (ca. 500 Wörter)</i>	<input type="checkbox"/>
	Writing I	<i>3–5 Essays (ca. 500 Wörter)</i>	<input type="checkbox"/>
	Writing II	<i>3–5 Essays (ca. 500 Wörter)</i>	<input type="checkbox"/>
	ILS II	<i>Klausur</i>	<input type="checkbox"/>
QUALIFIZIERUNGSMODULE	Schwerpunkt 1: Qualifizierungs-Seminar I	<i>Hausarbeit (3,500 – 4,000 Wörter)</i>	<input type="checkbox"/>
		<i>Independent Study</i>	<input type="checkbox"/>
	Schwerpunkt 1: Qualifizierungs-Seminar II	<i>Take-Home Exam</i>	<input type="checkbox"/>
		<i>Independent Study</i>	<input type="checkbox"/>
	Schwerpunkt 2: Qualifizierungs-Seminar I	<i>Hausarbeit (3,500 – 4,000 Wörter)</i>	<input type="checkbox"/>
		<i>Independent Study</i>	<input type="checkbox"/>
	Schwerpunkt 2: Qualifizierungs-Seminar II	<i>Take-Home Exam</i>	<input type="checkbox"/>
		<i>Independent Study</i>	<input type="checkbox"/>
KOLLOQUIEN	BA-Kolloquium I	<i>Teilnahme</i>	<input type="checkbox"/>
	BA-Kolloquium II	<i>Präsentation</i>	<input type="checkbox"/>
OPTIONALMODULE	Akademisches Optionalmodul	<i>verschiedenes</i>	<input type="checkbox"/>
	Praktisches Optionalmodul	<i>verschiedenes</i>	<input type="checkbox"/>

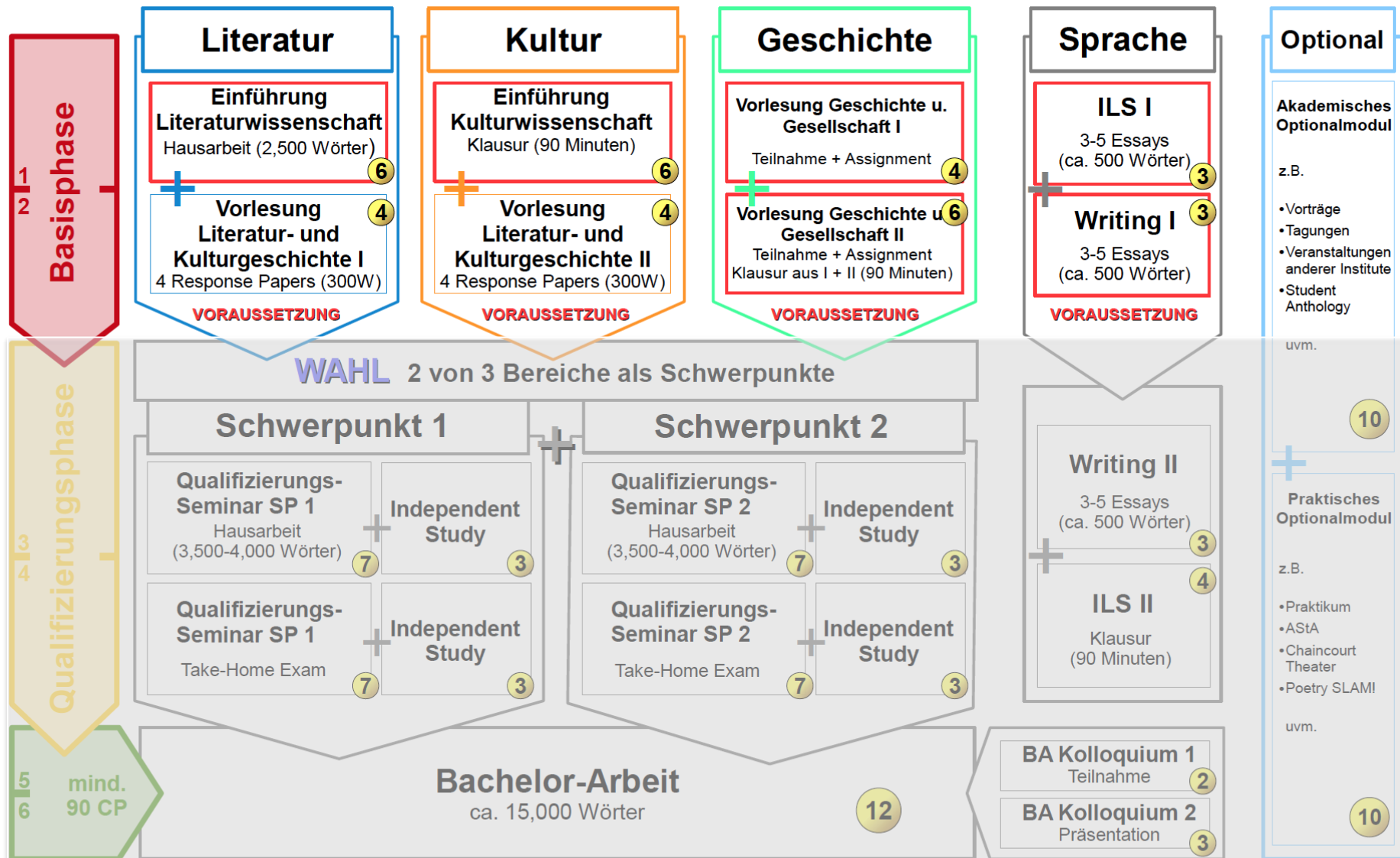
Wichtig! Diese Übersicht dient nur zur Orientierung. Es gilt immer die aktuelle [Studienordnung!](#)

BA American Studies (Nebenfach): Leistungs-Checkliste

BASISMODULE	Einführung Literaturwissenschaft	<i>Hausarbeit (2,000 – 2,500 Wörter)</i>	<input type="checkbox"/>
	Vorlesung Literatur- und Kulturgeschichte I	<i>4 Response Papers (ca. 300 Wörter)</i>	<input type="checkbox"/>
	Einführung Kulturwissenschaft	<i>Klausur</i>	<input type="checkbox"/>
	Vorlesung Literatur- und Kulturgeschichte II	<i>4 Response Papers (ca. 300 Wörter)</i>	<input type="checkbox"/>
	Einführung/Vorlesung Geschichte und Gesellschaft I	<i>Teilnahme + Assignment</i>	<input type="checkbox"/>
	Einführung/Vorlesung Geschichte und Gesellschaft II	<i>Teilnahme + Assignment</i>	<input type="checkbox"/>
	Einführung/Vorlesung Geschichte und Gesellschaft I + II	<i>Klausur</i>	<input type="checkbox"/>
SPRACHPRAXIS	Integrated Language Skills I	<i>3–5 Essays (ca. 500 Wörter)</i>	<input type="checkbox"/>
	Writing Skills I	<i>3–5 Essays (ca. 500 Wörter)</i>	<input type="checkbox"/>
	Integrated Language Skills II	<i>Klausur</i>	<input type="checkbox"/>
QUALIFIZIERUNGSMODULE	Schwerpunkt Literatur: Qualifizierungs-Seminar	<i>Hausarbeit oder Take-Home (jeweils andere Wahl als QS-Kultur)</i>	<input type="checkbox"/>
		<i>Independent Study</i>	<input type="checkbox"/>
	Schwerpunkt Kultur: Qualifizierungs-Seminar	<i>Hausarbeit oder Take-Home Exam (jeweils andere Wahl als QS-Literatur)</i>	<input type="checkbox"/>
		<i>Independent Study</i>	<input type="checkbox"/>

Wichtig! Diese Übersicht dient nur zur Orientierung. Es gilt immer die aktuelle [Studienordnung!](#)

BA American Studies (Hauptfach): Studienverlaufsplan + CP



Wichtig! Diese Übersicht dient nur zur Orientierung. Es gilt immer die aktuelle Studienordnung!

#blacklivesmatter 19th:century
film:studies urban
critical:race:studies collage
Latino/a:fiction democracy gender
civil:rights literature heroism
North:America
privacy culture poetry
modernism history security
science:fiction animal:studies travel:writing
queer:studies sound:studies
material:culture

BA-Beauftragter
American Studies

Prof. Bernd Herzogenrath
[herzogenrath@em.uni-
frankfurt.de](mailto:herzogenrath@em.uni-frankfurt.de)

Office Hours SoSe 2021:
Di 10-11 Uhr via Zoom

Registration via
[Vatanasomboon@em.uni-
frankfurt.de](mailto:Vatanasomboon@em.uni-frankfurt.de)

Sign up in the American
Studies Office: IG 4.212



BASISMODULE

Einführung Literaturwissenschaft	
Vorlesung Literatur- und Kulturgeschichte I	
Einführung Kulturwissenschaft	
Vorlesung Literatur- und Kulturgeschichte II	
Einführung/Vorlesung Geschichte und Gesellschaft I	
Einführung/Vorlesung Geschichte und Gesellschaft II	
Einführung/Vorlesung Geschichte und Gesellschaft I + II	

BA AS 1: **Einführung Literaturwissenschaft** (Intro to Literary Studies)
SoSe 2021

ODER

BA AS 2: **Einführung Kulturwissenschaft** – SoSe 2021
+ **Vorlesung Literatur- und Kulturgeschichte I** – SoSe 2021

BA AS 3: **Einführung in die amerikanische Geschichte und
Gesellschaft II** – SoSe 2021

Welche Kurse soll ich im 2. Semester BA American Studies besuchen?

- **Einführung in die Literaturwissenschaft**
(es gibt fünf Parallelkurse – [Anmeldung via QIS bis 07.04.2021](#))
ODER
- **Einführung in die Kulturwissenschaft**
(es gibt zwei Parallelkurse – [Anmeldung via QIS bis 21.03.2021](#))
- **Amerikanische Literatur- und Kulturgeschichte I**
(Vorlesung in diesem Semester bei Prof. Lanzendörfer – [Anmeldung via E-Mail bis 7.04.2021](#))
- **Einführung in die amerikanische Geschichte und Gesellschaft II**
(Kurs in diesem Semester online bei Fears-Heinzel – [Anmeldung via QIS bis 21.03.2021](#))
- **Integrated Writing Skills I**
(es gibt 11 Gruppen – [Anmeldung via QIS bis 21.03.2021](#))

Study Abroad

Ansprechpartnerin: Dr. Rieke Jordan (jordan@em.uni-frankfurt.de) & the Study Abroad Team at the International Office



- College of New Jersey, Trenton, NJ
- Saint Louis University, MI
- University of Wisconsin, La Crosse, WI
- Hessen-Wisconsin Cooperation
- Hessen-Massachusetts Cooperation
- University of Toronto, Canada

- Christine Junghans & Jan-Erik Leonhardt



Lehramtsorientierung gs-veranstaltung

Studium des Faches Englisch (L1, L2, L3, L5)

Universitäre Struktur

Universität

16
Fachbereiche

Wir sind FB 10: Neuere
Philologien

Mehrere Institute
mit mehreren
Abteilungen

IEAS: Institut für
England- und
Amerikastudien

Abteilung Didaktik
und Sprach-
lehrforschung

Die Abteilung für Sprachlehrforschung und Didaktik



Wo finde ich was im Internet?

▶ **Akademie für Bildungsforschung und Lehrerbildung (ABL):**

<http://www.abl.uni-frankfurt.de/>

- Prüfungsordnung (SPoL)
- Online-Prüfungsverwaltung (und Scheinformulare)
- Büro für Schulpraktische Studien (Praktika)
- Informationen zu Modulen / Modulprüfungen
- Informationen zu Prüfungsleistungen / Zwischenprüfung / Examen



Homepage des IEAS, Abteilung Didaktik und Sprachlehrforschung:

<https://www.uni-frankfurt.de/41111804/Didaktik>

- Informationen zu den Mitarbeiter*innen, unseren Themen und Projekten, Ihrem Studium, ...
- Tipps für Hausarbeiten; Stylesheet und Feedbacksheet
- Informationen zu Ihrem Staatsexamen

Ihre Studienordnung

Lehramt an Grundschulen (L1)

Studienordnungen & Modulscheine

Hinweis zu Modulscheinen: Die Leistungsverbuchung auf ausgedruckten Modulscheinen erfolgt nur noch für vereinzelte Studierende, die ihr Studium nach einer alten Studienordnung vor 2018 abschließen. Für alle Studierenden, die nach einer Prüfungsordnung ab dem WS 2018/19 studieren, gilt i.d.R. die elektronische Prüfungsverwaltung, sodass für sie keine Modulscheine mehr gebraucht werden. Falls Sie sich unsicher darüber sind, welche Regelung für Sie gilt, wenden Sie sich bitte an Ihre Fachbereiche oder an das ZPL.

Fach	Studienordnung (Neu)	Modulschein	Studienordnung (Alt)
		(Bitte Hinweis oben beachten)	
Bildungswissenschaften	Download (veröff. 19.09.2018)		Download (veröff. 23.04.2013) Anhang Änderungen (veröff. 03.04.2018)
Allg. Grundschuldidaktik (BW)	Download (veröff. 17.04.2018) Anhang Änderungen (veröff. 28.02.2019)	Download	Download (veröff. 23.04.2013) Lesefassung
Ästhetische Bildung	Download (veröff. 19.09.2018)	Download	Download (veröff. 31.03.2008)
Deutsch	Download (veröff. 19.09.2018)	Download	Download (veröff. 31.03.2008)
Englisch	Download (veröff. 20.08.2018)	Download (2015)	Download (veröff. 13.07.2015) Download (Berichtigung)



Sie finden die Webseite nicht?
Googeln Sie:
„Studienordnung und Modulscheine Englisch Lehramt Uni Frankfurt“ und wählen Sie Ihr Lehramt aus.

- Studierende
- + Das erste Semester
- + Bildungswissenschaften
- + Beratungsangebote
- + Events & Stellenangebote
- Studienordnungen & Modulscheine
- + (Allgemeine) Studien- und Prüfungsordnung**
- L1
- + L2
- + L3
- + L5
- + ZPL
- + Schulpraktische Studien & Praxissemester
- + SPS & PS im Ausland (Int. Teacher Education)
- + Medienkompetenzzertifikat
- + PRO-L Workshops
- + Projekte
- + Studienabschluss
- + Kontaktseite

Ihre Studienordnung ist PFLICHTLEKTÜRE!
Heraus erschließen sich zahlreiche Ihrer Fragen.



Modularisierter Studiengang: Aufbau

► Was sind Module?

- sind größere Studieneinheiten zu einem Thema (FW 1-4; FD 1-3; S1-2, PR)
- **FD = Fachdidaktik**, FW = Fachwissenschaft, S = Sprachpraxis, PR = Fachpraktikum
- bestehen aus mehreren Lehrveranstaltungen/Teilmodulen (Vorlesung, Seminar, ...)
- sind als Pflicht (PF)- und Wahlpflichtmodule (WPF, gekennzeichnet durch A/B) organisiert
- für den erfolgreichen Abschluss gibt es Kreditpunkte (CP)
- Prüfungsergebnisse gehen (z. T.) in die Note des Staatsexamens ein (nachzulesen in den Studienordnungen)

Übersicht über die fachdidaktischen Module

FD 1: Principles of TEFL

- Theory and History of TEFL (V)
- Introduction to Teaching English (PS)

FD 2: Language Development and Evaluation

- Methodological Competences
- Developing and Assessing Language Skills

FD 3A: Multiliteracies and TEFL

- Language and Transcultural Competences
- Literature, Film and Visuals
- TEFL Research, Theory and Practice

FD 3B: Innovations in Language Teaching

- Innovative Approaches in Language Teaching
- Learner Autonomy and Media
- TEFL Research, Theory and Practice

Nicht für alle
Lehrämter!

Anerkennung von Studienleistungen

Die Anerkennung von bereits erbrachten Studienleistungen kann bei Studienfachwechsel, Hochschulwechsel und Quereinstieg erfolgen. Bitte wenden Sie sich mit Ihrem Anliegen zunächst an die Hessische Lehrkräfteakademie. Im Anschluss können Sie einen Termin mit den Zuständigen der Abteilung Englischdidaktik vereinbaren. Alle notwendigen Informationen zum Anerkennungsprozess sowie zu den mitzubringenden Unterlagen finden Sie in unseren Anerkennungshinweisen (PDF-Dokument). Bitte beachten Sie, dass keine Anerkennung erfolgen kann, wenn die entsprechenden Unterlagen unvollständig sind.

Kontaktpersonen:

- Jan-Erik-Leonhardt, Leonhardt@em.uni-frankfurt.de
- Dr. Heike Niesen, Niesen@em.uni-frankfurt.de

Elektronische Prüfungsverwaltung (ePv) Schritt für Schritt erklärt

Achtung: Für Sie gilt die **elektronische Prüfungsverwaltung!**
Das heißt, sie haben keine physischen Modulscheine mehr. An- und Abmeldung für Seminare – für Teilnahme (TN), Leistungsnachweis (LN) und Modulprüfungen (MP) – erfolgt online über das QIS!

- Wichtige Abkürzungen
- Anmeldung zu einer Prüfungsleistung (Schritt 1-11)
- Rücktritt von einer Prüfungsleistung (Schritt 12-14)
- Bericht über angemeldete Prüfungen herunterladen (Schritt 15)
- Notenspiegel (Schritt 16-17)
- Weitere Infos & Kontakt

Mit freundlichen Grüßen

Ihr Zentrales Prüfungsamt für Lehramtsstudiengänge (ZPL)



Links zur elektronischen Prüfungsverwaltung

- ▶ Allgemeine Informationen der ABL
 - https://www.uni-frankfurt.de/73863091/ZPL_Elektronische_Pr%C3%BCfungsverwaltung
- ▶ Technische Anleitung zur Prüfungsanmeldung
 - https://www.uni-frankfurt.de/72353184/Entwurf_StepByStep_neu_final.pdf
- ▶ Abgabefristen und Aktuelles für das Fach Englisch
 - <https://www.uni-frankfurt.de/71462786/Englisch>

Beispiel WiSe
20/21

Bitte beachten Sie dringend:

Folgende Fristen gelten im Wintersemester 2020/21 für die fristgerechte Prüfungsanmeldung bzw. einen fristgerechten Rücktritt:

Teilnahme-/Leistungsnachweise: 04.01.2021 – 28.02.2021

Klausuren/mündliche Prüfungen: 04.01.2021 – 31.01.2021

Hausarbeiten/Portfolio/Projektarbeiten/schriftliche Ausarbeitungen: 04.01.2021 – 28.02.2021

Sonstige Prüfungsformen: 04.01.2021 – 28.02.2021

Bitte beachten Sie außerdem: Blockseminare, die bis in den Februar stattfinden, werden im regulären Anmeldezeitraum angemeldet. Blockseminare, die danach stattfinden, haben separate Anmeldezeiträume.

Studienverlaufsplan

- zeigt **exemplarisch**, wie man das Studium aufbauen *kann* bzw. *sollte*
- wird sich aber nicht immer in dieser Form umsetzen lassen
- Änderungen in der Abfolge sollten in der Studienberatung besprochen werden, wenn die Modulbeschreibung sie nicht klar ermöglicht.

M Nr. P/WP	Modultitel	Lehrveranstaltung	LV - Ar t	SWS	CP pro Semester / davon FD- Anteil							
					1	2	3	4	5	6	FD	
S 1 P	English Language Skills	1. Basiskomponente: Integrated Language Skills I	Ü	2	2							0
		2. Aufbaukomponente: Writing Skills I	Ü	2		2						0
		3. Aufbaukomponente: Grammar oder Translation	Ü				2					0
		4. Aufbaukomponente: Integrated Language Skills II	Ü	2								0
		Modulprüfung						2				0
FW 1 P	Elements of Linguistics and Literature	1. Introduction to Linguistics	PS	2	4							0
		2. Introduction to Literary Studies	PS	2				4				0
		Modulprüfung						1				0
FD 1 P	Principles of Teaching English as a Foreign Language (TEFL)	1. Theory and History of TEFL	V	2		2						2
		2. Introduction to Teaching English	PS	2			3					3
		Modulprüfung						1				1
FD 2 P	Language Development and Evaluation	1. Methodological Competencies	S	2					3			3
		2. Developing and Assessing Language Skills	S	2							3	3
		Modulprüfung									3	3
PR WP	Schulpraktische Studien	Vorbereitung	S					3				
		Fachpraktikum + Praktikumsbericht	Pr					6				
		Nachbereitung	S						3			
		Modulprüfung								2		
			Σ	18	6	4	8	5	3	6	15	

Beispiel L1

Der Ablauf Ihrer Semesterplanung

- Wählen Sie nach Maßgabe der Studienordnung/Studienverlaufspläne Module
- Wählen Sie entsprechende Lehrveranstaltungen zu einem Modul im QIS/LSF
- Melden Sie sich via QIS/LSF für den Kurs an
- Überprüfen Sie, ob Ihre Anmeldung erfolgreich war
- Gehen Sie in Ihre Veranstaltung – ab der ersten Sitzung, um Ihre Teilnahme zu signalisieren
(*Achtung*: Manche Veranstaltungen beginnen in der 1. Vorlesungswoche, mache erst in der 2.!)

Herzlich willkommen bei QIS/LSF - dem Hochschulportal



Bitte benutzen Sie Ihr HRZ-Login und -passwort.

Login:

Ok

Passwort:

Wie finde ich Lehrveranstaltungen?

- „Informationssystem QIS/LSF:
<https://qis.server.uni-frankfurt.de/qisserver/rds?state=user&type=0>
- „Vorlesungsverzeichnis“
- Runter scrollen bis
„Lehrveranstaltungen für Lehramts-Studiengänge (Modulstruktur)“
 - Lehramt wählen
 - Fach wählen
 - Modul wählen
 - passende Veranstaltung aussuchen

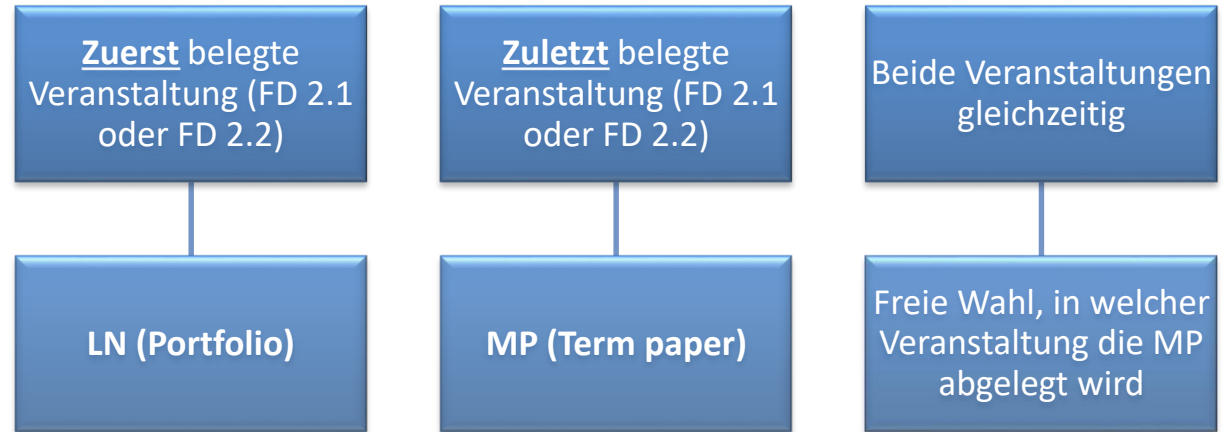
① Vorlesungsverzeichnis
① Lehrveranstaltungen für Lehramtsstudiengänge (Modulstruktur)
① L3 Lehramt für Gymnasien
① Englisch

Veranstaltung	Vst.-Art	Aktion
Coaching und Beratung für Studierende - Dr. Munsch	Besprechung	
Examenskolloquium - Dr. Radó	Kolloquium	
SoSe 2021 - Beratung zum Assistant Teacher Programme & PGCE - Veneziano-Osterrath	Besprechung	

① Grundlagen der Literatur-, Kultur- und Sprachwissenschaft (FW 1)
① Literatur und Sprache im kulturellen Kontext (FW 2.1)
① Literatur und Sprache in historischer und systematischer Perspektive (FW 2.2)
① Grundlagen der Fremdsprachendidaktik (FD 1)
① Fremdsprachendidaktik: Fertigkeiten und Evaluation (FD 2)
① Literatur und Sprache (FW 3)
① Erweiterte Kulturwissenschaft (FW 4)
① Fremdsprachendidaktik: Medien und Kompetenzen (FD 3)
① Fremdsprachendidaktik: Schnittstellen und Profile (FD 4)
① Fremdsprachliche Kommunikation I (S 1)
① Fremdsprachliche Kommunikation II (S 2)
① Schulpraktische Studien

Prüfungsform: Term Paper

- **Hausarbeit als Modulprüfung in FD 2**
L3: Kleine Hausarbeit, 4-6 Seiten, 1 CP
L1/2/5: Große Hausarbeit 14-16 Seiten, 3 CP
- Registrierung via QIS/LSF (Anmeldungs- und Abgabefristen beachten)
- **Vorgaben im Style Sheet der Abteilung:**
[https://www.uni-frankfurt.de/97805354/Style Sheet IEAS Didaktik Stand WiSe 2020 21 1.pdf](https://www.uni-frankfurt.de/97805354/Style_Sheet_IEAS_Didaktik_Stand_WiSe_2020_21_1.pdf)
- **Hilfe im Schreibzentrum:** <https://video01.uni-frankfurt.de/Mediasite/Play/a57c6c6460ab41d8a70b1cfa54c2e8621d>
- **Hilfe im Writing Centre des IEAS:**
https://www.uni-frankfurt.de/45424551/Writing_Center



Prüfungsform: e-Portfolio

- ▶ Englischlehramtsstudierende der Goethe-Universität arbeiten über das Studium hinweg mit einem **e-Portfolio**.
- ▶ Das spezielle **English Teacher E-Portfolio** bietet eine zeitgemäße, flexible und multimediale Möglichkeit zur **Dokumentation, Reflexion und zum formativen Assessment von professionellen Kompetenzen über die verschiedenen Semester und Module im Lehramtsstudium**.

- in FD1 begonnen,
- stetig weitergeführt
- **in FD2 als LN** eingereicht



Ausblick: Auslandsaufenthalte

- Studium im Ausland
- Praktikum im Ausland
- Fokus: TA Programme der Didaktik-Abteilung



Ansprechpartner

IEAS Didaktik
(Veneziano-
Osterrath,
Junghans,
Küppers)

https://www.uni-frankfurt.de/70126311/ContentPage_70126311

Ansprechpartner

International
Office
(Programmkoordinator am IEAS
Dornhofer)
https://www.uni-frankfurt.de/38298489/Ich_m%C3%B6chte_ins_Ausland_Outgoings

Ansprechpartner

International
Teacher Education
(Andreas Hänssig)
https://www.uni-frankfurt.de/65881161/Schulpraktika_im_Ausland_International_Teacher_Education_09_02_2021

Ausblick: Wissenschaftliche Hausarbeit (WHA)

- WHA als finale schriftliche Hausarbeit (ca. 60-80 Seiten) im Rahmen der Ersten Staatsprüfung
 - **Zulassungsvoraussetzung für die Erste Staatsprüfung**
 - Kann **ab bestandener Zwischenprüfung** angefertigt werden
 - Zu einem Thema der Fachwissenschaft oder Fachdidaktik oder in den Bildungswissenschaften (thematisch gibt es nur die Vorgabe, dass sie im Zusammenhang mit einem Modul angefertigt werden soll)
 - **Bearbeitungsfrist nach Anmeldung 12 Wochen**
ACHTUNG: Planen Sie *insgesamt* für die Abwicklung 6 Monate ein (Anmeldung bis feststehende Note), aufgrund der Korrekturzeit sowie der Bearbeitung Ihres Antrag durch die Hessische Lehrkräfteakademie (LA)
 - Zur Betreuung Ihrer WHA stehen die Dozent*innen Ihnen während des Semesters in der Sprechstunde und/oder nach Vereinbarung zur Verfügung (kürzere Fragen lassen sich oft auch via Email klären)
ACHTUNG: Kümmern Sie sich *rechtzeitig* um Ihre Betreuung!
- ▶ Weitere Informationen unter: https://www.uni-frankfurt.de/70304251/Die_Erste_Staatspr%C3%BCfung und https://www.uni-frankfurt.de/86344057/WHA_Informationen_2020.pdf

Ausblick: Staatsexamensprüfungen

- Examenskandidat/innen werden im Fach Englisch **mündlich oder schriftlich** geprüft.
- Alle Prüfungen finden **komplett auf Englisch** statt (schriftlich und mündlich). Das bedeutet:
 - L1: 20 Minuten mündlich oder 4h Stunden schriftlich
 - L2, L3: 60 Minuten mündlich oder 4h schriftlich
 - L5: 60 Minuten mündlich
- **Mündliche Prüfungen (*schriftliche Prüfungen werden nicht in FD angeboten):**
 - **L1:** Der/die Examenskandidat/in wählt *eines* aus den drei Fachgebieten Literatur-/Kulturwissenschaft, Sprachwissenschaft oder Fachdidaktik. (Da die Überprüfung mindestens einer fachdidaktischen Kompetenz Bestandteil der mündlichen Prüfung sein muss, werden in der Regel L1 Studierende daher Fachdidaktik als mündliches Prüfungsgebiet wählen.
 - **L2, L3, L5:** Der/die Examenskandidat/in wählt zwei aus den drei Fachgebieten Literatur-/Kulturwissenschaft, Sprachwissenschaft oder Fachdidaktik. Jedes der gewählten Gebiete wird 30 Minuten geprüft.
Die Prüfung findet gemeinsam statt, die Prüfer sind wechselseitig Beisitzer.

Kommunikation

- Formelle E-Mails (vergessen Sie Ihren Namen nicht!)
- E-Mailadressen mit Namen (NICHT s....@stud.uni-frankfurt.de)
- Sprechstundenzeiten beachten, auch in der vorlesungsfreien Zeit, das gilt auch für Anrufe
- Beachten Sie unser Didaktik Style Sheet bei Hausarbeiten
(ACHTUNG: Es gibt unterschiedliche Style Sheets in den verschiedenen Abteilungen!)
- Kein Plagiat (Plagiatserklärung IEAS) und ordentliches Zitieren
- Fristen beachten
- Bei Problemen RECHTZEITIG (und zunächst per E-Mail) kommunizieren

Kontakte

Sekretariat der Didaktik des IEAS
Norbert-Wollheim-Platz 1
Raum 3.218
60323 Frankfurt am Main

Tel.: 069/798-32534
Fax: 069/798-32509
E-Mail: mckenzie@em.uni-frankfurt.de

Öffnungszeiten:
Aufgrund der aktuellen Situation findet die
Beratung nur über E-Mail statt.

- Allgemeine Studienberatung – Prof. Dr. Britta Viebrock
- FD1 – Dr. Judith Bündgens-Kosten
- FD2 – Dr. Annika Kreft
- FD3, FD4 // FD 3A/3B – Prof. Dr. Britta Viebrock
- Praxissemester/SPS – Dr. Matthias Munsch
- Assistant Teacher / PGCE – Mariella Veneziano-Osterrath, Christine Junghans, Dr. Almut Küppers

Mehr Informationen unter: https://www.uni-frankfurt.de/69063371/ContentPage_69063371